

## DOSSIER DE PRESSE

---

# Inédit(s)

dans la collection du CRP/

Robert Bourdeau, Frédéric Cornu, Aris Georgiou, Marc Gibert, Anthony Haughey, Christian Meynen, Louise Oligny, Mary-Ann Parkinson, Philippe Timmerman, et un ensemble de portraits cartes de visite du 19ème siècle.

**8 JUIN**

Béatrice Andrieux, commissaire de l'exposition.

...  
**18 AOÛT 2019**



**Contact presse**

Juliette Deschodt  
 communication@crp.photo  
 + 33 [0]3 27 43 57 97

**CRP/ Centre régional de la photographie**

Galerie de l'ancienne poste  
 Place des Nations  
 59282 Douchy-les-Mines / France

**www.crp.photo**

Retrouvez-nous sur facebook, twitter  
 et instagram! @crpnord

**Entrée libre**

mardi . . . vendredi  
 13h . . . 17h  
 samedi / dimanche / jours fériés  
 14h . . . 18h

Inédit(s) s'inscrit dans le parcours artistique  
 estival 2019 **Plein Soleil**, l'Été des centres  
 d'art contemporain coordonné par d.c.a /  
 association française de développement des  
 centres d'art.

**Inédit(s) dans la collection du CRP/**

8 juin . . . 18 août 2019

**Visite presse**

vendredi 7 juin 2019 / 14h00  
 en présence de la commissaire  
 d'exposition Béatrice Andrieux.

**Inauguration**

samedi 8 juin 2019 / 12h30  
 en présence de la commissaire  
 d'exposition Béatrice Andrieux et des  
 artistes.

**Rencontres**

mercredi 12 juin / 19h  
 avec le photographe irlandais Anthony  
 Haughey qui échangera avec Béatrice  
 Andrieux, commissaire de l'exposition  
 Inédit(s), sur sa pratique et son parcours  
 depuis la fin des années 80 où il avait été  
 invité au CRP/.

En partenariat avec le Labo de l'Univers.

Cinéma l'Univers  
 16 Rue Georges Danton  
 59000 Lille

**jeudi 20 juin / 18h**

avec les artistes John Batho et Marc  
 Gibert, et la commissaire Béatrice  
 Andrieux qui reviendront sur le travail  
 mené au CRP/ en 1982 à l'occasion d'un  
 workshop. Un temps d'échange convivial  
 organisé en partenariat avec Le Café Photo  
 Roubaix et l'Office de Tourisme de Roubaix.

La Bobine Roubaix Tourisme

7 rue du Chemin de Fer  
 59100 Roubaix



L'exposition **Inédit(s)** présente un ensemble de photographies de la collection du CRP/. Rassemblant neuf artistes venant de différents pays (Belgique, Canada, Etats-Unis, France, Grèce, Irlande), elle raconte une histoire composite aux expressions variées. À partir des 9 000 œuvres conservées, un choix s'est opéré sur des tirages inédits n'ayant jamais été exposés au CRP/.

**Inédit(s)** s'ouvre sur le projet *Home* d'**Anthony Haughey** autour de la communauté catholique de Dublin dans les années 1990. Premier travail artistique d'Anthony Haughey, *Home* retrace le quotidien de quatre familles d'ouvriers dans un pays ravagé par des années de récession économique. La réalisation de 1989 à 1991 des photographies a été rendue possible par le cousin d'Anthony dont il était proche. La série parle de religion, de chômage, de nationalisme et d'émigration. Haughey rappelle que «*la seule issue était de quitter la pays pour s'en sortir*». L'exposition *Home*, produite par le CRP/ a été présentée à la Maison pour tous de Calais le 31 octobre 1991 mais n'a jamais été exposée à Douchy.

La découverte de la série *Route Nationale 1* du photographe belge **Christian Meynen** commandée en 1991 par l'association du CRP/ dans le cadre de la Mission Photographique Transmanche, illustre les mécanismes de décision des membres du directoire de l'époque. Pour des raisons de «*choix artistiques*» la direction ne retient pas le projet de commande intitulé *Itinéraire nationale 1 : Dunkerque Sud de Montreuil*. À la lecture de la série qui évoque les mutations régionales liées au chantier du Tunnel sous la Manche, la maîtrise du sujet devient évidente. La conservation de ce corpus en noir et blanc par le CRP/ depuis des années, permet de redécouvrir un travail d'une grande rigueur, réalisé à la chambre pour de nombreuses prises de vues.

**Inédit(s)** est l'occasion de découvrir les portraits en noir et blanc d'enseignants et d'étudiants de **Philippe Timmerman**, alors jeune ingénieur en biochimie. Le protocole mis en place rappelle la rigueur de l'Ecole de Düsseldorf. Encouragé par une bourse du CRP/ en 1991, il réalise des portraits de chercheurs, d'agents administratifs et d'étudiants réalisés en 1989 à l'Université des Sciences et Technologies de Lille. Une partie de la série *Portraits d'université* composée de 40 tirages a été éditée par le CRP/ mais jamais exposée à Douchy. Utilisant un même mode opératoire pour les étudiants (devant un amphithéâtre) et pour les professeurs et employés (assis dans leurs bureaux), Philippe Timmerman, dans une forme de fulgurance, livre un document d'archive sur la vie universitaire.

La question du protocole reste centrale dans les portraits de **Frédéric Cornu** sur les plages du Nord. La série *Balnéaires* débutée en 1992 privilégie une démarche systématique où la frontalité et la constance, associées à un éclairage neutre, évacuent toute considération humaniste. A la manière des Becher, Frédéric Cornu cherche à établir des typologies sociales, sans nier l'identité de chaque personne. Dans cette perspective, son travail se rapproche de celui de Rineke Dijkstra. Archétype du groupe, chaque individu n'est qu'une partie d'un ensemble. De ces portraits, qui sont à la fois originaux et tous multiples d'eux-mêmes, naît le portrait type d'un groupe humain clairement identifié.

Dès la création du CRP/, les commandes sont nombreuses afin d'inciter les photographes à découvrir le territoire nordiste dont la lumière demeure un élément moteur pour les artistes. Pourtant, la notion de commande reste une épreuve solitaire comme en témoigne le travail de l'américaine **Mary-Ann Parkinson**. Réalisée en 1986, la commande représente une vingtaine de photographies destinées à être exposées à Denain. Intitulés *Espaces*, les tirages en noir et blanc évoquent la solitude de l'auteur face à la découverte d'un territoire. Mary-Ann Parkinson met en valeur les paysages en friche et les lumières tamisées d'intérieurs. Le regard mélancolique de l'auteur témoigne de ses interrogations sur les contraintes de la commande.

Une autre approche de la commande se donne à voir dans le travail de la franco-qubécoise **Louise Oligny**. Fascinée par le destin et les histoires des personnes qu'elle photographie, elle s'attache à se rapprocher d'étrangers rencontrés à un moment précis de leur vie. Comme si chaque photo était une pièce d'un important casse-tête dont l'image finale serait l'être humain. Réalisés il y a plus de 25 ans, les tirages sont achetés par le CRP/ dans le cadre d'un reportage sur les familles de mineurs après l'arrêt des exploitations minières.

La tradition du workshop reste un élément constitutif de l'histoire du CRP/ comme en témoigne celui organisé par le photographe français et immense coloriste, John Batho. Organisé en 1982, le stage « Couleurs du Nord » compte 14 photographes dont **Marc Gibert**. Le workshop a pour but la mise en valeur du territoire nordiste au travers de tirages en cibachrome. Conservées dans des boîtes et jamais exposées, les photographies tirées par Roland Dufau ont gardé leurs couleurs originelles. Le résultat est saisissant d'intensité comme en témoigne les travaux de Marc Gibert qui évoquent les couleurs franches du Nord, mélange de joie et de simplicité d'un territoire marqué par son histoire industrielle. Marc Gibert se joue de clichés avec une douce ironie.

Si les commandes ont marqué la création du centre, de nombreux dons ont étoffé la collection comme en témoignent les tirages du canadien **Robert Bourdeau**. En 1998, après avoir été accompagné par le CRP/ dans ses démarches auprès des sites industriels, Bourdeau offre en échange cinq épreuves d'artistes. Ces images d'une grande qualité, illustrent l'univers unique des sites industriels, vestiges d'une gloire passée où la présence fantomatique des hommes est figurée par la salle des pendus.

Fondateur du Festival International de Photographie de Thessalonique en 1988 « Photosynkyria », **Aris Georgiou** a débuté une collection de photographies dès 1987. Sa connaissance et sa passion pour le médium le pousseront à créer le Musée de la photographie de Thessalonique dont il deviendra directeur de 1998 à 2002. Sa rencontre avec l'équipe du CRP/ date de 1988 au moment où le Festival en Grèce est créé. Aris Georgiou est invité à découvrir le CRP/ et le territoire des Hauts-de-France en 1996. Il réalise un ensemble de tirages en couleur sur Douchy qu'il laisse dans les Collections en remerciement.

Enfin la découverte d'un ensemble de 14 portraits cartes de visites des années 1860 à 1889 dont un Disderi signé illustre la passion qui animait les membres de l'association du CRP/ pour le médium photographique. Dans les années 1850, l'arrivée de la technique du collodion humide permet d'avoir un négatif sur plaque de verre pour faire plusieurs tirages d'une même prise de vue. Avec les rapides avancées techniques de la photographie apparaissent également

les studios de photographes ouverts par d'anciens peintres. Personnalités politiques et artistes se font prendre en photo et bientôt tous ceux qui veulent se faire portraiturer, principalement la bourgeoisie.

L'un des plus célèbres photographes de la moitié du XIX<sup>ème</sup> André Adolphe Eugène Disdéri (1819-1889) dépose le brevet en 1854 pour un système permettant de prendre plusieurs photos sur une plaque. C'est au hasard d'une brocante que son directeur acquiert cet ensemble destiné à nourrir un axe de la collection autour du portrait.

Par la diversité des styles et des techniques utilisées, **Inédit(s)** met en lumière des fragments retrouvés qui par-delà les années retracent une histoire de la photographie depuis la création du CRP/.

Béatrice Andrieux, commissaire de l'exposition.

## BIOGRAPHIES DES ARTISTES

### Robert Bourdeau

Autodidacte, le photographe canadien, Robert Bourdeau étudie l'histoire de l'art à l'université Queen de Kingston puis l'architecture à Toronto. Il débute la photographie en 1959 après sa rencontre avec l'américain Minor White (1908-1976) qui l'initie à une approche métaphorique de la photographie. Paysages, architecture et natures mortes illustrent sa pratique en noir et blanc essentiellement, depuis plus de 40 ans. Il a réalisé des images sur des sites industriels abandonnés dans le Nord et l'Est de la France. Ses œuvres sont présentes dans de grandes collections au Canada et aux Etats-Unis dont le Musée des Beaux-Arts du Canada, le Centre Canadien d'Architecture, l'Art Institute de Chicago ou le Musée des Beaux-Arts de Boston.

Né en 1931, il vit et travaille à Kingston (Ontario).

### Frédéric Cornu

En privilégiant une démarche systématique à la manière de l'Ecole de Düsseldorf, Frédéric Cornu dirige son travail sur les groupes humains depuis plusieurs décennies. Photographe engagé dans une réflexion sur la signification du portrait photographique, il revendique l'utilisation de la frontalité et de l'éclairage neutre qui caractérisent sa pratique en noir et blanc principalement depuis plus de 30 ans. Le sujet du territoire nordiste et de ses habitants reste central pour lui.

Né en 1959, il vit et travaille à Lille.

### Aris Georgiou

Aris Georgiou a obtenu son diplôme d'architecte à Montpellier à la fin des années 70. De retour en Grèce, il est traducteur et producteur d'une émission sur l'art avant de se consacrer à la photographie avec une approche en lien avec l'architecture. Au fil des années, il devient un acteur influent dans le développement de la photographie en Grèce. C'est à lui que l'on doit la création du Festival International de Photographie de Thessalonique en 1988 « Photosynkyria » qui deviendra par la suite la Biennale de la photographie de Thessalonique. C'est principalement grâce à sa collection, créée en 1987 avec deux autres photographes, que Aris Georgiou fonde le Musée de la photographie de Thessalonique dont il sera directeur de 1998 à 2002.

Né en 1951, il vit et travaille à Thessalonique.

## Marc Gibert / Workshop de John Batho

Marc Gibert débute la photographie au début des années 80. En 1988, il rejoint le collectif de photographes le Bar Floréal qu'il quitte en 2011. Depuis 2011, il mène des travaux personnels comme le projet « Au bord de l'eau, canaux parisiens » exposé au Parc de la Villette. Sa pratique de la couleur reste toujours en lien avec la ville et sa périphérie avec un intérêt pour les mutations urbaines. Il est lauréat du Prix « Paysages européens » de la Fondation EDF en 1992. Ses œuvres sont présentes dans plusieurs collections publiques : BNF, Fondation EDF, musée MIFAV (Rome), Fonds Départemental d'Art Contemporain de la Seine-Saint-Denis.

Né en 1951, il vit et travaille à Paris.

## Anthony Haughey

Photographies, vidéos, installations d'images et travail sonore illustrent la pratique d'Anthony Haughey depuis le début des années 90. Il s'attache principalement à rendre visible les traces mémorielles liées aux conflits. Son travail de vidéaste et de photographe est axé sur le terrain social et politique et évoque notamment le conflit en ex-Yougoslavie. Parallèlement à sa pratique d'artiste, Anthony Haughey enseigne au Dublin Institute of Technology depuis plus de vingt ans. Son travail a été exposé au CNP en 1996 et aux Rencontres d'Arles en 1998. Il sera à nouveau présent cet été à Arles avec sa série *Home Sweet Home* et à Chicago au Museum of Contemporary Photography avec sa série *Go Down Moses* à partir de juillet prochain.

Né en 1963, il vit et travaille à Dublin.

## Christian Meynen

Christian Meynen s'intéresse principalement à l'architecture et l'urbanisme et leurs transformations. Entre 1983 et 1996, il réalise des photographies de différentes stations balnéaires du littoral belge. Son approche sobre des cités côtières révèle un style photographique maîtrisé à la frontière entre art et document. Ses tirages en noir et blanc, vides de toute présence humaine, constituent de véritables paysages urbains. Depuis ses débuts en 1978, il a effectué de nombreux travaux de commande avec les Archives de Wallonie et le Musée de la Photographie de Charleroi ou avec l'Espace Photographique Contretype.

Né en 1954, il vit et travaille à Bruxelles.

## Louise Oligny

Après des études en Communication à l'Université du Québec à Montréal, Louise Oligny expose à la galerie Dazibao de Montréal puis en 1992 à la Bourse du Travail d'Arles. Installée depuis plus de 20 ans en France, elle a beaucoup travaillé pour la presse dont l'Express, Libération, Télérama et le Monde Magazine. Ces nombreux projets convoquent photographies, vidéos et compositions de l'intime. Depuis plusieurs années, elle a entrepris un travail personnel qui s'articule principalement autour de la dimension sociale avec notamment une série sur les femmes en prison.

Née en 1963 au Québec, elle vit et travaille à Paris.

## Mary-Ann Parkinson

Diplômée de l'Ecole Nationale Supérieure des Arts Décoratifs de Paris en 1973, en section sculpture, Mary-Ann Parkinson a fait des études de Littérature comparative aux Etats-Unis. Avant de se consacrer à la photographie au début des années 80, elle suit un stage de cinéma en Californie en 1976 et travaille dans une troupe de recherche théâtrale. Sa pratique de la photographie essentiellement en noir et blanc reflète son intérêt pour les ambiances cinématographiques et les approches narratives. Elle a exposé à la Galerie Vrais Rêves de Lyon au milieu des années 80.

Née en 1953 aux Etats-Unis, elle vit et travaille à Paris.

## Philippe Timmerman

Autodidacte, Philippe Timmerman a commencé la pratique de la photographie dans les années 80 alors qu'il était ingénieur à l'Université de Lille. Si le traitement de ses premiers travaux en noir et blanc s'inscrit dans une approche objective de la photographie à la manière des Becher, il a évolué depuis vers une pratique de la photographie en couleur moins référencée. Nus flous et paysages illustrent son travail récent avec une même maîtrise de la technique.

Né en 1948 à Saint-Pol-sur-Mer, il vit et travaille à Lille.



**Œuvres présentées au CRP/****Robert BOURDEAU**

Extrait de la série  
*Industries du Nord*, 1998,  
27,5 x 34,9 cm,  
Collection du CRP/  
© Robert Bourdeau

**Fédérique CORNU**

Extrait de la série  
*Balnéaires*, 1993,  
44,5 x 44,7 cm,  
Collection du CRP/  
© Frédéric Cornu

**Aris GEORGOUS**

Extrait de la série  
*Douchy*, 10 septembre 1996,  
17,9 x 26,9 cm,  
Collection du CRP/  
© Aris Georgiou

**Marc GILBERT**

Extrait de la série  
*Couleurs du Nord*, 1982,  
19,9 x 29,9 cm,  
Collection du CRP/  
© Marc Gilbert

**Anthony HAUGHEY**

Extrait de la série  
*Home*, 1992,  
48,2 x 48,2 cm,  
Collection du CRP/  
© Anthony Haughey

**Christian MEYNEN**

Extrait de la série  
*Route Nationale 1, 1989-1990*,  
28 x 35 cm,  
Collection du CRP/  
© Christian Meynen

**Louise OLIGNY**

Extrait de la série  
*Douchy*, 1993,  
33,6 x 22,6 cm,  
Collection du CRP/  
© Louise Oligny

**Mary-Ann PARKINSON**

Extrait de la série  
*Espaces*, 1986,  
20,2 x 29,3 cm,  
Collection du CRP/  
© Mary-Ann Parkinson

**Philippe TIMMERMAN**

Extrait de la série  
*Portraits d'université*, 1990,  
23 x 23 cm,  
Collection du CRP/  
© Philippe Timmerman

14 photographies extraites de la série  
*Portraits en Studio Courtesy*,  
1863-1889,  
Collection du CRP/



**Première page /**

Anthony HAUGHEY

*Home, 1992,*

Coll. du CRP/

© Anthony Haughey

↗ Robert BOURDEAU

*Nord Pas-de-Calais, Arenberg, France, 1998,*

Coll. du CRP/

© Robert Bourdeau

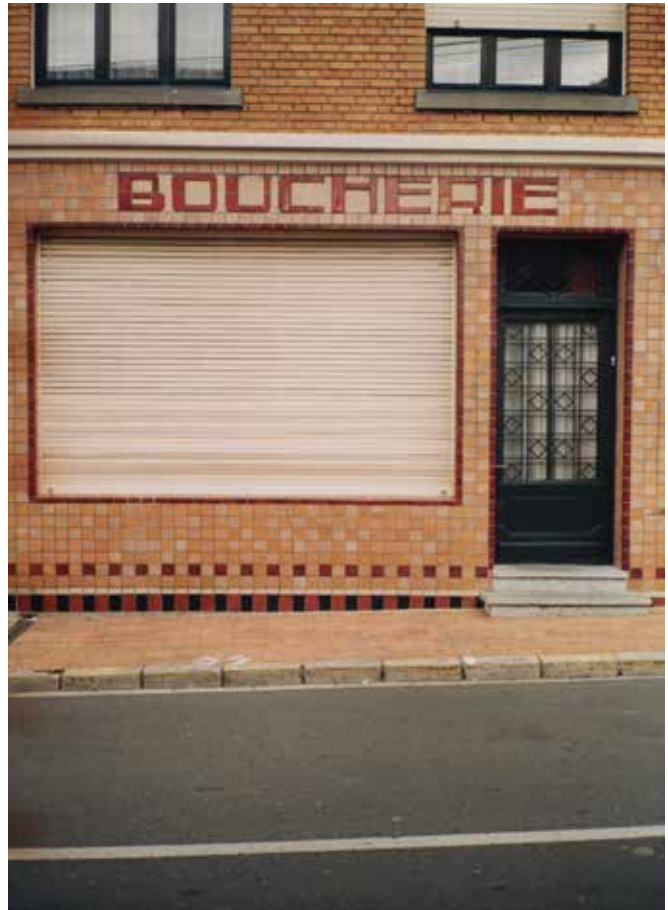
→ Frédérique CORNU

*Balnéaires, Bray Dunes, 1993,*

Coll. du CRP/

© Frédérique Cornu





↗ Aris GEORGIU  
*Douchy-les-Mines*, 10 septembre 1996,  
Coll. du CRP/  
© Aris Georgiou

→ Marc GILBERT  
*Couleurs du Nord, Saint-Amand, Fléchettes*, 1982,  
Coll. du CRP/  
© Marc Gilbert





➤ Chistian MEYNEN

*Route Nationale 1, Boulogne Nord, 1989-1990,*

Coll. du CRP/

© Chistian Meynen

→ Louise OLIGNY

*Enfants du coron, Loos-en-Gohelle, 1993,*

Coll. du CRP/

© Louise Oligny





↗ Mary-Ann PARKINSON  
*Espaces, Dechy*, 1986,  
 Coll. du CRP/  
 © Mary-Ann Parkinson

→ Philippe TIMMERMAN  
*Portraits d'Université, Carole Dekindt : Etudiante à  
 l'IAAL (Institut Agricole et Alimentaire de Lille)*, 1990,  
 Coll. du CRP/  
 © Philippe Timmerman



→ André Adolphe Egène Disdéri ( 1819-1889)  
Tirage albuminé au format carte de visite, 19 ème siècle  
© Disderi & Cie





## Le CRP/

Le CRP/ Centre régional de la photographie Hauts-de-France basé à Douchy-les-Mines développe des missions de centre d'art dans le champ de la photographie et de l'image contemporaine.

Fondé en 1982, le CRP/ puise son origine dans un collectif de photographes issu du Photo-Club du Comité d'entreprise Usinor Denain. Mobile sur son territoire, l'association CRP/ développe alors pendant quatre années une activité d'expositions et organise des concours photographiques. Dès 1983, en lien avec son activité de commandes photographiques et de productions d'œuvres, le Ministère de la Culture reconnaît l'activité d'artothèque du CRP/ qui devient alors la première en France dans le champ de la photographie. En 1986, le CRP/ s'installe à Douchy-les-Mines dans une ancienne poste mise à disposition par la Ville et c'est en 1991 qu'il est reconnu par le Ministère de la Culture comme Centre d'art national.

Lieu d'accompagnement de la création, il a dès son origine développé en lien et sur son territoire un travail de commande artistique avec la Mission Photographique Transmanche de 1988 à 2006, fondatrice de sa collection. Cette dernière a été nourrie depuis par la programmation et les productions du centre d'art. Le CRP/ fait en effet partie des quelques centres d'art dotés d'une collection directement liée à son activité de production.

La collection du CRP/ compte aujourd'hui plus de 9 000 œuvres avec une artothèque proposant aux publics près de 500 œuvres au prêt. Liée à son activité éditoriale importante, il dispose également d'un fonds de documentation de plus de 8 000 ouvrages.

Le CRP/ développe ainsi des activités de soutien à la création, de recherche, de production, de diffusion et de médiation déployées sur un territoire marqué par son passé industriel et très tôt engagé pour la culture.

Le CRP/ est aujourd'hui un lieu de transmission d'expériences, de sensibilisation, de médiation et de formation dans le domaine de l'image, repéré sur le territoire transrégional et national.

Le projet artistique et culturel du CRP/ porté par sa directrice actuelle, Muriel Enjalran, se veut prospectif tourné vers la jeune création à travers sa mission de recherche et de soutien, mis en regard avec une histoire de l'image sur son territoire dont témoigne sa collection. Il est à la fois ancré sur son territoire et tourné vers d'autres scènes artistiques à l'étranger au travers d'invitations à des artistes venant déplacer et renouveler les perceptions des publics sur leur(s) histoire(s), leur territoire et ouvrant sur d'autres enjeux culturels et sociétaux dans le monde.

# CRP/

Centre régional de la photographie  
Hauts-de-France  
Place des Nations  
59282 Douchy-les-Mines / France

+ 33 [0]3 27 43 57 97  
communication@crp.photo

[www.crp.photo](http://www.crp.photo)

Le CRP/ bénéficie du soutien de :



Partenaires associés:



Membre des réseaux :

